

Демонстрация переводного тестирования по обществознанию для 9 класса

1. Что является признаком любого государства?

- 1) верховенство права
- 2) выборность высших органов власти
- 3) суверенитет
- 4) многопартийность

2. Семья Николаевых состоит из родителей, дочери и сына школьного возраста. К какому типу можно отнести эту семью?

- 1) патриархальная
- 2) традиционная
- 3) нуклеарная
- 4) многопоколенная

3. Что из перечисленного ниже характеризует любую политическую партию?

- 1) наличие региональных отделений
- 2) выражение интересов общества в целом
- 3) исключительное право издавать общеобязательные законы
- 4) притязание на власть, участие во власти

4. Совокупность взаимосвязанных социальных групп, составляющих внутреннее строение общества, называют

- 1) социальным неравенством
- 2) социальной структурой
- 3) социальной мобильностью
- 4) социальным институтом

5. В нашей стране подписывает и обнародует законы

- 1) глава Правительства
- 2) Президент

- 3) Председатель Совета Федерации
- 4) Генеральный прокурор

6. Согласно Конституции РФ Верховным главнокомандующим Вооруженными Силами Российской Федерации является

- 1) Председатель Совета Безопасности
- 2) министр обороны
- 3) Начальник Генерального штаба
- 4) Президент РФ

7. Конституционная обязанность гражданина РФ —

- 1) участие в судебных заседаниях в качестве присяжного заседателя
- 2) уплата налогов
- 3) участие в выборах
- 4) обращение в государственные органы

8. Отличительный признак этноса — это

- 1) единое экономическое пространство
- 2) наличие единого языка
- 3) единая политическая система
- 4) общее законодательство

9. В государстве Z всенародно избираемый парламент формирует правительство и назначает президента страны, выполняющего представительские функции. Правительство ответственно перед парламентом. Какова форма правления, установленная в стране Z?

- | | |
|-----------------------------|-----------------------------|
| 1) унитарное государство | 3) правовое государство |
| 2) парламентская республика | 4) конституционная монархия |

10. В совместном ведении РФ и ее субъектов находится(-ятся)

- 1) управление федеральной государственной собственностью
- 2) общие вопросы воспитания, образования, науки
- 3) судостроительство, прокуратура

4) государственные награды и почетные звания РФ

11. Что отличает конституцию от других правовых актов?

- 1) письменная форма
- 2) высшая юридическая сила
- 3) обращение ко всем гражданам
- 4) поддержка силой государства

12. Какое понятие объединяет все остальные?

- 1) демократическое государство
- 2) форма государственного устройства
- 3) форма государства
- 4) унитарное государство

13. Какой социальный факт иллюстрирует политическую роль гражданина?

- 1) Ирина Валерьевна проработала в школе 25 лет.
- 2) Легкоатлеты завоевали медаль на Олимпийских играх.
- 3) Юрий Анатольевич голосовал на выборах.
- 4) Александр Николаевич купил телевизор отечественного производства.

14. Что относится к полномочиям Совета Федерации?

- 1) утверждение изменения границ между субъектами Российской Федерации
- 2) управление федеральной собственностью
- 3) разработка и исполнение бюджета страны
- 4) определение основных направлений внутренней политики

15. Какой пример иллюстрирует экономическую функцию современной семьи?

- 1) На семейном совете было принято решение приобрести новый автомобиль.
- 2) Отец объяснил маленькому сыну правила поведения в гостях.
- 3) В выходной день отец с сыном отправились на прогулку в городской парк.
- 4) Бабушка помогает внуку делать домашние задания по математике и русскому языку.

16. Что относится к полномочиям Президента Российской Федерации?

- 1) определение основных направлений внутренней политики
- 2) разработка и принятие законов
- 3) управление федеральной собственностью
- 4) разработка и исполнение бюджета РФ

17. Н. с рождения является членом данной социальной группы. При жизни он не может перейти в другую группу. Для этого ему надо родиться еще раз. Его социальное положение закреплено в религиозных верованиях данного народа. К какой социальной группе принадлежит Н.?

- | | |
|-----------|-------------|
| 1) класс | 3) каста |
| 2) страта | 4) сословие |

18. Установите соответствие между признаками и формами государственного устройства: к каждой позиции, данной в первом столбце, подберите соответствующую позицию из второго столбца.

ПРИЗНАКИ

**ФОРМЫ ГОСУДАРСТВЕННОГО
УСТРОЙСТВА**

- | | |
|--|-----------------------------|
| А) административно-территориальное образование не имеет собственного гражданства | 1) федеративное государство |
| Б) объединение субъектов, обладающих относительной политической самостоятельностью | 2) унитарное государство |
| В) двухпалатная структура парламента | |
| Г) единая структура государства на всей территории страны | |
| Д) существует два уровня государственного аппарата | |

19. Что относится к полномочиям Правительства Российской Федерации?

- 1) разработка и принятие законов
- 2) решение вопросов войны и мира
- 3) управление федеральной собственностью
- 4) введение чрезвычайного положения

20. В приведенном ниже списке указаны черты сходства выборов и референдума и отличия выборов от референдума. Выберите и запишите в первую колонку таблицы

порядковые номера черт сходства, а во вторую колонку – порядковые номера черт отличия.

- 1) форма народовластия
- 2) формирование органов государственной власти
- 3) тайное голосование
- 4) принятие важнейших законов

Черты сходства		Черты отличия	

21. Верны ли следующие суждения о социальных ролях?

- А. Социальные роли усваиваются индивидом в процессе социализации.
- Б. Все социальные роли человека имеют формальный характер.

- 1) верно только А
- 2) верно только Б
- 3) верны оба суждения
- 4) оба суждения неверны

22. Верны ли следующие суждения о государстве?

- А. В любом государстве действует разделение властей и система «сдержек» и «противовесов».
- Б. Государство обладает исключительным правом издавать законы.

- 1) верно только А
- 2) верно только Б
- 3) верны оба суждения
- 4) оба суждения неверны

23. Установите соответствие между типами политических режимов и их характеристиками: к каждому элементу, данному в первом столбце, выберите элемент из второго столбца.

ХАРАКТЕРИСТИКИ

- А) гарантии прав и свобод личности
- Б) власть единой массовой партии

ТИПЫ РЕЖИМОВ

- 1) демократический
- 2) тоталитарный

В) официальная обязательная идеология

Г) политический плюрализм

Запишите в ответ цифры, расположив их в порядке, соответствующем буквам:

А	Б	В	Г

24. Кирилл и Николай узнали, что Михаил пригласил к себе в гости на празднование Нового года всех одноклассников, кроме них. Кирилл просто прекратил всякое общение с Михаилом, а Николай попытался через друзей узнать о причинах поступка Михаила. Сравните два способа поведения в межличностном конфликте: уход от конфликтной ситуации и привлечение посредников. Выберите и запишите в первую колонку таблицы порядковые номера черт сходства, а во вторую колонку — порядковые номера черт отличия:

- 1) осознание противоречия интересов
- 2) поиск пути выхода из конфликта
- 3) выход без уступок и отстаивания своих интересов
- 4) участие третьей стороны

Черты сходства		Черты отличия	

25. Установите соответствие между функциями и субъектами государственной власти Российской Федерации, которые их исполняют: к каждой позиции, данной в первом столбце, подберите соответствующую позицию из второго столбца.

ФУНКЦИИ

- А) утверждение изменения границ между субъектами Российской Федерации
- Б) управление федеральной собственностью
- В) назначение на должность Председателя Центрального банка Российской Федерации
- Г) разработка федерального бюджета

СУБЪЕКТЫ ГОСУДАРСТВЕННОЙ ВЛАСТИ РФ

- 1) Президент РФ
- 2) Совет Федерации
- 3) Государственная Дума
- 4) Правительство РФ

Д) осуществление помилования

Запишите в ответ цифры, расположив их в порядке, соответствующем буквам:

А	Б	В	Г	Д

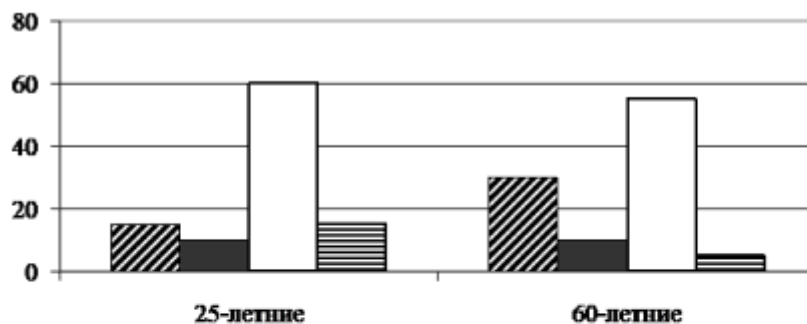
26. В приведенном ниже списке указаны черты сходства правительства и парламента и отличия правительства от парламента. Выберите и запишите в первую колонку таблицы порядковые номера черт сходства, а во вторую колонку – порядковые номера черт отличия.

- 1) осуществление государственной власти
- 2) управление государственной собственностью
- 3) исполнение правовых норм
- 4) обеспечение обороноспособности страны и правопорядка

Черты сходства		Черты отличия	

27. Социологические службы опросили 25-летних и 60-летних жителей страны Z. Им задавали вопрос: «С чем, по вашему мнению, связано отклоняющееся поведение людей?»

Результаты опроса (в % от числа опрошенных) представлены в виде диаграммы.



- ☒ Некоторые люди генетически предрасположены к отклоняющемуся поведению
- ☒ Отклоняющееся поведение является следствием психологических качеств, черт характера
- ☐ Отклоняющееся поведение связано с образом жизни человека
- ☒ Люди попадают под влияние социальной группы, демонстрирующей отклоняющееся поведение

Сформулируйте по одному выводу: а) о сходстве и б) о различии в позициях групп опрошенных. Выскажите предположение о том, чем объясняется: а) сходство; б) различие.

28. Дайте понятие «государства». Назовите его признаки и функции.

29. Назовите формы государства. Перечислите черты (не менее пяти) тоталитарного политического режима.

30. Назовите органы государственной власти в РФ и кому они принадлежат.