

Тестирование по обществознанию для 9 класса

1. Что является признаком любого государства?

- 1) верховенство права
- 2) выборность высших органов власти
- 3) суверенитет
- 4) многопартийность

2. Семья Николаевых состоит из родителей, дочери и сына школьного возраста. К какому типу можно отнести эту семью?

- 1) патриархальная
- 2) традиционная
- 3) нуклеарная
- 4) многопоколенная

3. Что из перечисленного ниже характеризует любую политическую партию?

- 1) наличие региональных отделений
- 2) выражение интересов общества в целом
- 3) исключительное право издавать общеобязательные законы
- 4) притязание на власть, участие во власти

4. Совокупность взаимосвязанных социальных групп, составляющих внутреннее строение общества, называют

- 1) социальным неравенством
- 2) социальной структурой
- 3) социальной мобильностью
- 4) социальным институтом

5. В нашей стране подписывает и обнародует законы

- 1) глава Правительства
- 2) Президент
- 3) Председатель Совета Федерации

4) Генеральный прокурор

6. Согласно Конституции РФ Верховным главнокомандующим Вооруженными Силами Российской Федерации является

1) Председатель Совета Безопасности

2) министр обороны

3) Начальник Генерального штаба

4) Президент РФ

7. Конституционная обязанность гражданина РФ —

1) участие в судебных заседаниях в качестве присяжного заседателя

2) уплата налогов

3) участие в выборах

4) обращение в государственные органы

8. Отличительный признак этноса — это

1) единое экономическое пространство

2) наличие единого языка

3) единая политическая система

4) общее законодательство

9. В государстве Z всенародно избираемый парламент формирует правительство и назначает президента страны, выполняющего представительские функции. Правительство ответственно перед парламентом. Какова форма правления, установленная в стране Z?

1) унитарное государство

3) правовое государство

2) парламентская республика

4) конституционная монархия

10. В совместном ведении РФ и ее субъектов находится(-ятся)

1) управление федеральной государственной собственностью

2) общие вопросы воспитания, образования, науки

3) судостроительство, прокуратура

4) государственные награды и почетные звания РФ

11. Что отличает конституцию от других правовых актов?

- 1) письменная форма
- 2) высшая юридическая сила
- 3) обращение ко всем гражданам
- 4) поддержка силой государства

12. Какое понятие объединяет все остальные?

- 1) демократическое государство
- 2) форма государственного устройства
- 3) форма государства
- 4) унитарное государство

13. Какой социальный факт иллюстрирует политическую роль гражданина?

- 1) Ирина Валерьевна проработала в школе 25 лет.
- 2) Легкоатлеты завоевали медаль на Олимпийских играх.
- 3) Юрий Анатольевич голосовал на выборах.
- 4) Александр Николаевич купил телевизор отечественного производства.

14. Что относится к полномочиям Совета Федерации?

- 1) утверждение изменения границ между субъектами Российской Федерации
- 2) управление федеральной собственностью
- 3) разработка и исполнение бюджета страны
- 4) определение основных направлений внутренней политики

15. Какой пример иллюстрирует экономическую функцию современной семьи?

- 1) На семейном совете было принято решение приобрести новый автомобиль.
- 2) Отец объяснил маленькому сыну правила поведения в гостях.
- 3) В выходной день отец с сыном отправились на прогулку в городской парк.
- 4) Бабушка помогает внуку делать домашние задания по математике и русскому языку.

16. Что относится к полномочиям Президента Российской Федерации?

- 1) определение основных направлений внутренней политики

- 2) разработка и принятие законов
- 3) управление федеральной собственностью
- 4) разработка и исполнение бюджета РФ

17. Н. с рождения является членом данной социальной группы. При жизни он не может перейти в другую группу. Для этого ему надо родиться еще раз. Его социальное положение закреплено в религиозных верованиях данного народа. К какой социальной группе принадлежит Н.?

- | | |
|-----------|-------------|
| 1) класс | 3) каста |
| 2) страта | 4) сословие |

18. Установите соответствие между признаками и формами государственного устройства: к каждой позиции, данной в первом столбце, подберите соответствующую позицию из второго столбца.

ПРИЗНАКИ

**ФОРМЫ ГОСУДАРСТВЕННОГО
УСТРОЙСТВА**

А) административно-территориальное образование не имеет собственного гражданства

- 1) федеративное государство
- 2) унитарное государство

Б) объединение субъектов, обладающих относительной политической самостоятельностью

В) двухпалатная структура парламента

Г) единая структура государства на всей территории страны

Д) существует два уровня государственного аппарата

19. Что относится к полномочиям Правительства Российской Федерации?

- 1) разработка и принятие законов
- 2) решение вопросов войны и мира
- 3) управление федеральной собственностью
- 4) введение чрезвычайного положения

20. В приведенном ниже списке указаны черты сходства выборов и референдума и отличия выборов от референдума. Выберите и запишите в первую колонку таблицы порядковые номера черт сходства, а во вторую колонку – порядковые номера черт отличия.

- 1) форма народовластия
- 2) формирование органов государственной власти
- 3) тайное голосование
- 4) принятие важнейших законов

Черты сходства		Черты отличия	

21. Верны ли следующие суждения о социальных ролях?

А. Социальные роли усваиваются индивидом в процессе социализации.

Б. Все социальные роли человека имеют формальный характер.

- 1) верно только А
- 2) верно только Б
- 3) верны оба суждения
- 4) оба суждения неверны

22. Верны ли следующие суждения о государстве?

А. В любом государстве действует разделение властей и система «сдержек» и «противовесов».

Б. Государство обладает исключительным правом издавать законы.

- 1) верно только А
- 2) верно только Б
- 3) верны оба суждения
- 4) оба суждения неверны

23. Установите соответствие между типами политических режимов и их характеристиками: к каждому элементу, данному в первом столбце, подберите элемент из второго столбца.

ХАРАКТЕРИСТИКИ

ТИПЫ РЕЖИМОВ

А) гарантии прав и свобод личности

1) демократический

Б) власть единой массовой партии

2) тоталитарный

В) официальная обязательная идеология

Г) политический плюрализм

Запишите в ответ цифры, расположив их в порядке, соответствующем буквам:

А	Б	В	Г

24. Кирилл и Николай узнали, что Михаил пригласил к себе в гости на празднование Нового года всех одноклассников, кроме них. Кирилл просто прекратил всякое общение с Михаилом, а Николай попытался через друзей узнать о причинах поступка Михаила. Сравните два способа поведения в межличностном конфликте: уход от конфликтной ситуации и привлечение посредников. Выберите и запишите в первую колонку таблицы порядковые номера черт сходства, а во вторую колонку — порядковые номера черт отличия:

- 1) осознание противоречия интересов
- 2) поиск пути выхода из конфликта
- 3) выход без уступок и отстаивания своих интересов
- 4) участие третьей стороны

Черты сходства		Черты отличия	

25. Установите соответствие между функциями и субъектами государственной власти Российской Федерации, которые их исполняют: к каждой позиции, данной в первом столбце, подберите соответствующую позицию из второго столбца.

ФУНКЦИИ

- А) утверждение изменения границ между субъектами Российской Федерации
- Б) управление федеральной собственностью
- В) назначение на должность Председателя Центрального банка Российской Федерации
- Г) разработка федерального бюджета
- Д) осуществление помилования

**СУБЪЕКТЫ
ГОСУДАРСТВЕННОЙ
ВЛАСТИ РФ**

- 1) Президент РФ
- 2) Совет Федерации
- 3) Государственная Дума
- 4) Правительство РФ

Запишите в ответ цифры, расположив их в порядке, соответствующем буквам:

А	Б	В	Г	Д

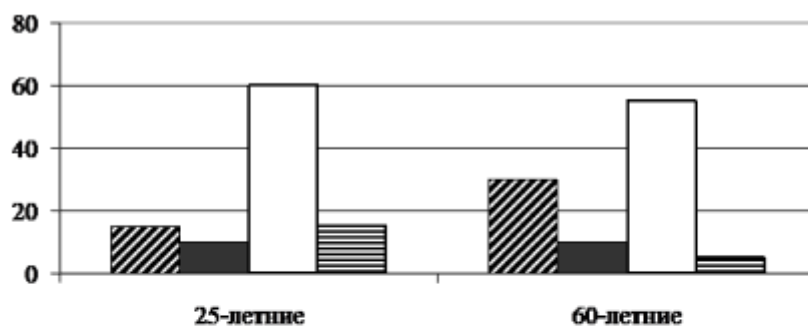
26. В приведенном ниже списке указаны черты сходства правительства и парламента и отличия правительства от парламента. Выберите и запишите в первую колонку таблицы порядковые номера черт сходства, а во вторую колонку – порядковые номера черт отличия.

- 1) осуществление государственной власти
- 2) управление государственной собственностью
- 3) исполнение правовых норм
- 4) обеспечение обороноспособности страны и правопорядка

Черты сходства		Черты отличия	

27. Социологические службы опросили 25-летних и 60-летних жителей страны Z. Им задавали вопрос: «С чем, по вашему мнению, связано отклоняющееся поведение людей?»

Результаты опроса (в % от числа опрошенных) представлены в виде диаграммы.



<input checked="" type="checkbox"/>	Некоторые люди генетически предрасположены к отклоняющемуся поведению
<input checked="" type="checkbox"/>	Отклоняющееся поведение является следствием психологических качеств, черт характера
<input type="checkbox"/>	Отклоняющееся поведение связано с образом жизни человека
<input checked="" type="checkbox"/>	Люди попадают под влияние социальной группы, демонстрирующей отклоняющееся поведение

Сформулируйте по одному выводу: а) о сходстве и б) о различии в позициях групп опрошенных. Выскажите предположение о том, чем объясняется: а) сходство; б) различие.

